

CONCELLO DE OROSO
GUÍA HISTÓRICA EN IMAXES

MANUEL PAZOS GÓMEZ
DANIEL PEREIRO LÓPEZ

CONCELLO DE OROSO
GUÍA HISTÓRICA EN IMAXES

Asociación Cultural
OBRADOIRO DA HISTÓRIA
2004

Fotografía da cuberta:
Panorámica de Sigüeiro nos anos setenta. Foto-Vídeo Antonio.

© Manuel Pazos Gómez
© J. Daniel Pereiro López

Edita:
© Asociación Cultural «Obradoiro da Historia»
Apartado nº 42 (15680 – Ordes) A Coruña

Patrocina:
Excmo. Concello de Oroso

Maquetación:
3C3

Imprime:
euroGráficas - Santa Comba

I.S.B.N.: 84-609-0389-3
Depósito Legal: C-428-2004

Reservados todos os dereitos.
O contido deste libro non poderá ser reproducido,
nin total nin parcialmente, sen permiso escrito dos autores.

Oroso, A Coruña, Maio 2004
Impreso en Galicia

ÍNDICE

PRESENTACIÓN	9
ACHEGAMENTO Á HISTORIA DO CONCELLO DE OROSO.	13
OS FOTÓGRAFOS	31
O CONCELLO EN IMAXES.	37
Sigüeiro	39
Anxos (San Mamede)	77
Calvente (San Xoán)	93
Cardama (Santa María).	105
Deixebre (Santa María).	115
Gándara (San Miguel)	129
Marzoa (San Martiño).	139
Oroso (San Martiño).	155
Pasarelos (San Román)	167
Senra (Santa <i>Eulalia</i>).	177
Trasmonte (Santo Estevo)	195
Villarromariz (San Tomé).	209
FONTES FOTOGRÁFICAS	219
AGRADECIMENTOS	221

PRESENTACIÓN

O obxectivo principal deste libro é tentar recuperar o que nos une, o que temos en común, o que todos compartimos aínda que non sexamos conscientes; referímonos á historia e aos elementos materiais e sociais que configuran a nosa cultura.

Consideramos que unha das mellores formas de coñecer o pasado inmediato é a través das fotografías, verdadeiros documentos visuais que nos describen como eran as persoas e como era a vida nun tempo ido.

A parte central desta publicación está constituída por fotografías achegadas polos veciños do concello. Sen a súa colaboración e axuda este intento de recuperación da nosa memoria histórica non sería posíbel.

Ademais de lembrar aos máis vellos e dar a coñecer aos máis novos o noso patrimonio humano e cultural, decidimos incluír unha breve reseña histórica con ilustracións para dar a coñecer a evolución que sufriu ao longo dos séculos o territorio en que se asenta o actual Concello de Oroso. Así mesmo pensamos que era necesario recoller as imaxes máis significativas do patrimonio relixioso, artístico ou etnográfico de cada parroquia co fin de que todos saibamos dos bens que temos espallados ao longo do concello.

Ao tratarse dunha guía en imaxes, non esquecemos os profesionais da fotografía que estiveron ou están asentados no concello, ofrecendo aos lectores unha reseña biográfica de cada un deles.

Cando iniciamos este proxecto decidimos procurar axuda dos veciños e dos fotógrafos profesionais para que achegasen fotografías. Perante a grande cantidade de instantáneas de todo tipo que recibemos, vímonos na obriga de seleccionar as que consideramos que dan fielmente testemuña dun asunto, lugar, feito ou que son de interese histórico, independentemente do seu estado de conservación ou de seren da autoría de afeccionados ou profesionais.

O proceso de investigación viuse limitado pola dificultade de encontrar ou de contactar coas persoas ou familias que teñen importantes arquivos fotográficos. Somos conscientes, pois, de que neste libro faltan imaxes imprescindíbeis que non soubemos procurar ou que os seus propietarios non quixeron emprestar para que fosen patrimonio de todos.

Queremos advertir que perante a imposibilidade de datar con exactitude algunhas fotografías decidimos, na maioría dos casos, establecer nos pés de cada foto datas aproximadas (ano, década) sempre referidas ao século XX. Por outro lado, esclarecer que as informacións que se reproducen nos pés de foto facilitadas por particulares, configuráronse a partir dos datos achegados por eles, polo que pedimos desculpas polos posíbeis erros que poidesemos cometer.

A respecto da utilización da ortografía, escollemos os topónimos ou nomes propios usados pola actual normativa ortográfica da Lingua Galega. Desta maneira empregamos San Mamede dos Anxos, San Román e Vilarromariz, entre outros, en lugar de *Sanamede*, *Ánxeles*, *Sanromao* e *Vilarromaris*, evitando deste xeito formas que pertencen á nosa tradición oral como castelanismos, deturpacións, variantes dialectais e seseo.

Gostaríamos que os lectores e lectoras fosen pasando de vagar as páxinas deste libro, reparando nas vestimentas das persoas, nos traballos que están desenvolvendo, no contorno e nas expresións de alegría ou de tristeza que denotan os rostos. Convidámoslos a que entren en cada fotografía e sintan ou compartan o destino de cada un dos fotografiados.

Finalmente, agradecemos a todas as persoas que colaboraron desinteresadamente neste proxecto, en especial a Raquel Bello Vázquez, Rosa Liñares García, Enriqueta Martínez Ramos, Pilar Pena Casas, Ricardo Rico Mosquera, Antonio Matías Míguez e Xiao Varela Rico.

Gracias a Manuel Mirás Franqueira que fixo posíbel a edición desta Guía Histórica en Imaxes do Concello de Oroso.

Os autores

ACHEGAMENTO Á HISTORIA DO
CONCELLO DE OROSO

1. AS ORIXES

Debido á falta de investigacións científicas e á ausencia de restos arqueolóxicos, non sabemos con exactitude cando se instalaron os primeiros homínidos no territorio que hoxe comprende o Concello de Oroso. Aínda así debemos pensar que esta ocupación se foi desenvolvendo durante o **Paleolítico** (*pedra vella*) unha longa etapa evolutiva e de profundas mudanzas climáticas que vai desde a primeira fase do Paleolítico Inferior denominada «Precheulense» (hai un millón de anos, aproximadamente) até a última fase do Paleolítico Superior, denominada «Madalenense» (entre o 15000 adC. e o 8000 adC.).

Recentes e complexos traballos de investigación no tramo medio e inferior do Miño, fan posíbel situar as primeiras comunidades de homínidos no territorio galego durante o Paleolítico Inferior, nunha etapa próxima ás datacións dos restos encontrados en Atapuerca (Burgos) cunha antigüidade de 800000 anos.

Pode que as comunidades humanas que se asentaron ao longo dos ríos que discorren polo Concello de Oroso sexan coetáneas aos restos do *Homo Antecessor* de Atapuerca, mais os primeiros restos de material lítico tallado encontrados nos terrazos fluviais do Tambre, próximos á desembocadura do Lengüelle, deixan mostra dunha ocupación posterior que podería datarse entre o xacemento das Gándaras de Budiño (O Porriño) cunha cronoloxía que vai do ano 24750 adC. até o 16050 adC. e os últimos anos do Paleolítico Superior.

Até o momento, o achado deste material lítico (degradado e non datado con exactitude) que consta dunha raedeira (pedra afiada que se utiliza para rapar, rascar ou cortar), dun núcleo poligonal en cuarzo e dunha lasca tamén do mesmo mineral, dános indicios do rudimentarios que eran os seus pequenos úteis cotidianos, feitos de pedra, seixo ou ósos. Estes e outros restos arqueolóxicos encontrados ao longo do país apórtannos información de como sería a forma de vida destes antigos poboadores.

Trataríase dunha sociedade elemental, de persoas distribuídas en familias que formarían grupos reducidos itinerantes e que se moverían segundo as necesidades de supervivencia. Alimentábanse de froitos silvestres, da caza ou da pesca e vivían ás intemperies, aínda que podían durmir en pequenos abrigos ou entre a vexetación.



Úteis do Paleolítico encontrados nos terrazos do Tambre, parroquia de Oroso.

2. O MEGALITISMO

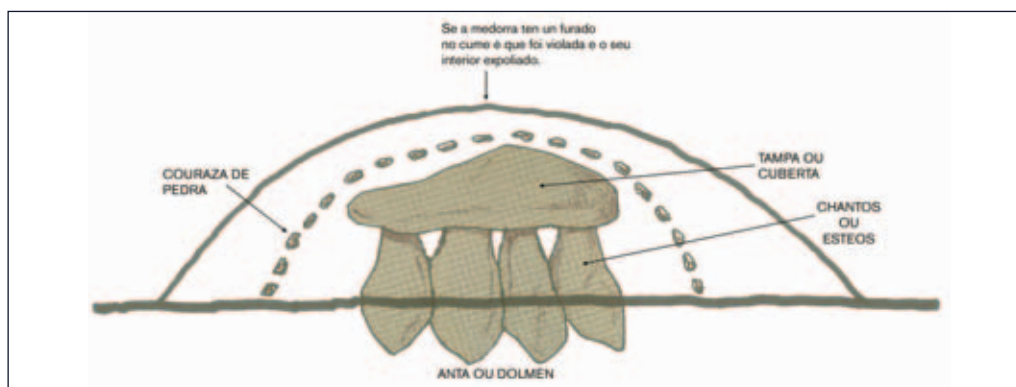
A medida que ían decorrendo os séculos, os nosos antepasados foron exercendo un control sobre o medio natural comezando a cultivar a terra e a domesticar animais. Esta mesma evolución pode verse na construción de úteis de pedra, empregando machados de pedra polimentada en lugar das vellas raedeiras. Este novo período da Prehistoria é denominado **Neolítico**, que significa *pedra nova* e está datado arredor do oitavo milenio adC.

Neste novo contexto histórico no cal se desenvolven sociedades máis complexas que domestican o entorno nun medio natural e climatolóxico benigno, surxe o **Megalitismo** (pedras grandes), a primeira amostra de arquitectura monumental de que temos constancia e que chegou até os nosos días. A Cultura Megalítica está representada no Concello de Oroso pola existencia de un bon número de **medorras** (coñecidas tamén polo nome de **mámoas**, **medoñas** ou **túmulo**s) que datamos cronoloxicamente entre o ano 3500 adC. e o 1700 adC.

As medorras son pequenos montes de terra de forma hemisférica que agachan unha cámara, anta ou dolmen no seu interior. Nalgunhas medorras encontrouse un corredor feito de pedras que permitía o acceso á cámara. Esta servía de enterramento de cadáveres cos seus correspondentes enxovais (machados de pedra, pontas de flecha, pedazos de cerámica, microlitos...). Cando o sepulcro estaba completo ou alguén o decidía, era clausurado e cuberto na súa totalidade de terra e pedras, formando así unha medorra. Moitas das mámoas do Concello de Oroso teñen un pequeno afondamento no seu cumo, isto quere dicir que foron «violadas» e que a anta está desfeita ou desaparecida.

A orixe das violacións destas cámaras de pedra está na crenza popular de que agachaban «tesouros» no seu interior, invención que provocou o espolio irreversible de milleiros de medorras en todo o país.

Unha boa amostra de como son estes monumentos de cámara poligonal construídos con esteos e unha gran cuberta de varias toneladas de peso témola na *Casa da Moura* ou Dolmen de Cabaleiros (Concello de Tordoia), unha anta ben conservada datada entorno



Estrutura típica dunha Medorra.

ao ano 3000 adC. Outro exemplo é a monumental Peneda de Guntín ou Dolmen de Aiazo (Concello de Frades), que se desfixo durante o proceso de concentración parcelaria desta parroquia.

Infelizmente, a maioría das medorras do Concello de Oroso foron arrasadas e outras están en lamentábel estado de conservación. A seguir citamos algunhas das que sufriron menos alteracións: Medorras do Petón (Senra), Medorra de Vilar de Arriba (Deixebre), Medorra do Coto do Lobo de Recouso (Marzoa), Medorra da Costa (Trasmonte) e Medorra de Gadamil (Villaromariz).



Machado do período Megalítico atopado na Grabanxa (Calvente).

As comunidades que levantaron estes monumentos funerarios practicaron un profundo culto aos mortos, convertendo as medorras en campo-santos, lugares sacros dos nosos antepasados que nós deberíamos respetar.

O achado máis importante deste período Megalítico no Concello de Oroso é o Machado da Grabanxa (Calvente) un útil de pedra polimentada duns 10 cm. de longo e de fío ondulado atopado no val do Maruzo.

3. A IDADE DO BRONCE

Esta etapa Prehistórica sitúase cronoloxicamente entre o Megalitismo e a Cultura Castrexa e dentro dela establecemos tres fases ou períodos: **Bronce Inicial** (entre o ano 1700 adC. e o 1200 adC.), **Bronce Medio** (entre o ano 1200 adC. e o 1000 adC.) e **Bronce Final** (entre o ano 1000 adC. e o 500 adC.). Este longo treito que dura, aproximadamente, un milenio caracterízase polo nacemento de técnicas mineiras e metalúxicas que levan consigo a apertura de novas rotas comerciais baseadas no intercambio de útiles feitos de cobre e de bronce.

Daquela existían pequenos obradoiros onde fundían cobre con estaño para construír, sobre todo, machados de bronce denominados de «tope» ou de «talón» que poucas veces eran utilizados, por-



Fragments de cerámica da Idade do Bronce.

que tiñan valor de troco, ademais de que poidesen ter un sentido litúrxico, máxico ou ornamental. O desenvolvemento da metalurxia nesta época alcanzou un certo grado de complexidade ao comezar a utilizar materiais preciosos como o ouro ou a prata para fabricaren pequenas xoias.

Ao longo da Idade do Bronce os grupos sociais vanse xerarquizando cada vez máis, sendo xeneralizadas as rivalidades que se resolven co uso de novas armas. Aínda así prodúcese un notábel aumento demográfico derivado dun mellor aproveitamento dos cereais, da gadaría e da pesca.

Os humanos que viviron na Idade do Bronce xa non utilizan as medorras como enterramentos colectivos, se non que cada persoa é soterrada nunha anta rectangular de pedra denominada *císta*. Era habitual soterrar xoias ou armas xunto co defunto para recoñecer o seu prestixio social ou a súa coraxe como guerreiro.

Da Idade do Bronce consérvanse dez fragmentos cerámicos de variadas características encontrados en Vilalbarro (parroquia de Oroso) e unha punta de lanza de grande interese que apareceu na parroquia de Deixebre. Trátase dunha punta de lanza de bronce de grandes dimensións: 39 centímetros de longo por 5,4 cm. de largura máxima. Ten enmangue tubular (para poder acoplar un mango de pao a presión) e unha folla fina e cortante rematada nunha cabeza moi afiada. Debido ao paso do tempo e ás alteracións químicas, presenta unha cor verdosa.

Pensamos que esta lanza, que pode ter unha antigüidade aproximada de 2750 anos, se utilizou para cazar animais ou para a defensa persoal, aínda que tamén puido ter valor como mercadoría de troco.



Punta de lanza de Deixebre pertencente ao Bronce Final.

4. O MUNDO GALAICO ROMANO

Durante a Idade do Ferro desenvolveuse no noso país a **Cultura Castrexa** (do século VI adC. ata finais do século I despois de Cristo). O mundo castrexo viuse alterado por varios acontecementos que mudarían por completo todas as estruturas sociopolíticas existentes: referímonos ás primeiras expedicións romanas (a partir do ano 137 adC.), á conquista romana (a partir do 29 adC.) e á **romanización** plena entre os séculos III e V despois de Cristo.

A **Cultura Castrexa** caracterízase pola existencia dun tipo de asentamento estábel denominado *Castro*. Os castros eran recintos fortificados de planta circular que estaban habitualmente situados en lugares elevados. Na cima levantábanse as vivendas que se prote-

xían con muros e foxos. As casas eran circulares e podían estar construídas con pedra ou cunha mistura de palla e barro. Cobríanse con palla ou xestas e no seu interior existía unha pequena lareira para cociñar e dar calor.

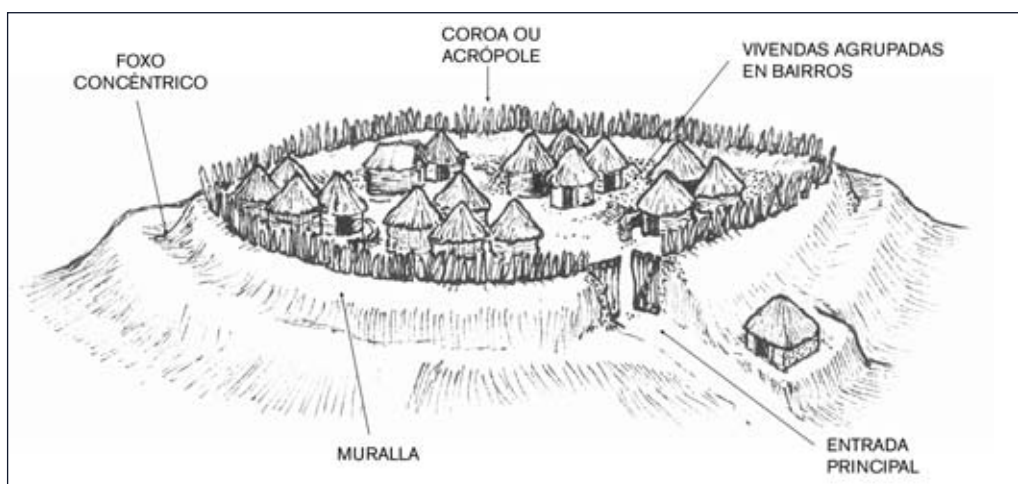
Os habitantes dos castros vivían da agricultura, da caza, dos animais que domesticaban e das incipientes relacións comerciais. Eran expertos no dominio da metalurxia e nos seus obradoiros traballaban os metais preciosos para facer, sobre todo, enfeites persoais.

A sociedade castrexa caracterízase pola súa belicosidade, pola súa xerarquización, polas súas crenzas politeístas e por carecer dun cuadro político e territorial definido. Cada comunidade habita un poboado castrexo, habitualmente formado por familias, e este estaría unido ou enfrentado coas comunidades próximas.

En todas as parroquias do Concello de Oroso houbo castros, aínda que moi poucos se conservan na actualidade; da maioría o único que permanece é o topónimo.

A seguir citamos os castros de que hai algunha constancia: Castro de Senra, Castro de Arderiz (Senra), Castro de Vilares (Oroso), Castro de Vilacide (Oroso), Castro de Vilalbarro (Oroso), Castro de San Román (Pasarelos), Castro da Santiña (Deixebre), Castro de Bouzalonga (Deixebre), Castro de Calvente, Castro de Vilarromariz, Castro de Cardama, Castro de Carollo (Cardama), Castro de Piñeirón (Gándara), Castro de Trasmonte, Castro de Marzoa e Castro de Recouso (Marzoa).

En moitos deles apareceron vestixios arqueolóxicos como, por exemplo, fragmentos de cerámica no Castro de Bouzalonga (Deixebre), un muíño de man e varios pedazos de cerámica no Castro de Vilalbarro (Oroso) e varios muíños castrexos no Castro de Marzoa. Mais, sen dúbida, o achado máis interesante foi o que apareceu nos comezos do século XX no Castro de Recouso (Marzoa) coñecido popularmente como o «**Tesouro do Castro de Recouso**».



Estrutura típica dun Castro.

No ano 1923 o arqueólogo Xesús Carro García difundiu o interesante achado e a súa composición:

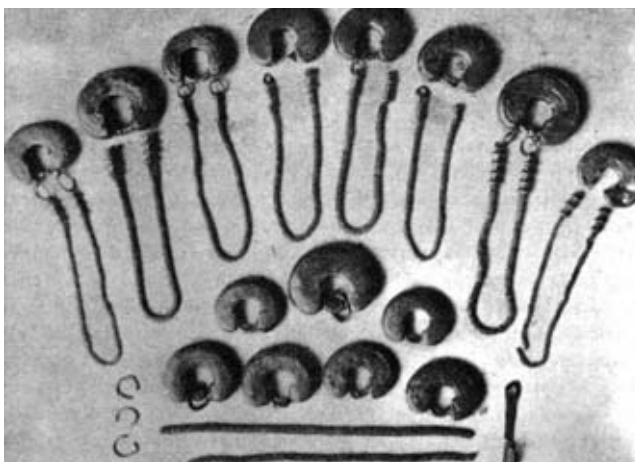
«Un macho de corchete, dos trozos de diferentes cadenas, tres argollitas incompletas y en pedacitos, siete medias lunas, croissants o morcillas y ocho colgantes o pendeloques con su correspondiente media luna y cadena de las llamadas de cadeneta. Todos estos objetos son de oro y las medias lunas están compuestas de una laminilla sumamente delgada y rellenas de carbón pulverizado, al parecer vegetal. Suelen medir generalmente 0,009 de grueso, 0,033 en todo lo largo, 0,029 en todo lo alto y 0,023 de abertura. La mayor es la del centro de la segunda hilera, que mide 0,009 de grueso, 0,036 en todo lo largo, 0,034 en todo lo alto y 0,022 de abertura. Sus cadenas de suspensión son de 0,076 a 0,080 y su grueso de 0,001 a 0,003. El peso total de las piezas referidas no pasa de los 290 gramos. Formando parte del tesoro se hallaron también cuatro bloques o bollos de plata, con huellas de haber sido fundidos sobre una piedra, que pesaron dos kilos y 925 gramos. Aparecieron posteriormente en el mismo sitio numerosos trozos de ladrillo, una piedra de toque, dos trozos de carbón vegetal, dos trozos de escoria, pedacitos de cerámica y restos de una vasija».

Este conxunto de arracadas (especie de *pendentes* que se penduraban das orellas), cadeas finas, argolas e colchetes está datado entre o século IV adC. e o século I adC. e constitúe un dos traballos de orfebrería máis importantes da época castrexa do noso país.

O Tesouro de Recouso forma parte dunha colección particular, aínda que hai un proxecto para que sexa exposto, posibelmente, no Museo das Peregrinacións da cidade de Compostela.

Despois da conquista, o proceso de **romanización** foi lento e de longa duración. Basicamente, a cultura indíxena do mundo dos castros foise adaptando forzosamente e de forma progresiva á romana. Os romanos implantaron a súa administración, impuxeron a súa lingua (o latín), criaron unha vasta rede de comunicacións e exploraron as riquezas mineiras. É certo que unha vía romana atravesaba de Norte a Sul o Concello de Oroso cunha ponte sobre o río Tambre en Sigüeiro ou nas súas proximidades.

É moi probábel que os romanos exploraran xacementos de ouro ou doutros minerais nos terrazos do Tambre, concretamente nas **Grobias**, parroquia



Tesouro do Castro de Recouso (Marzoa).

da Gándara. Trataríase de dous enormes regos, actualmente desaparecidos debido á construción dunha urbanización, polos caís se facía circular auga a grande velocidade. Isto provocaba a arracadura e o arrastre do material até depositalo na beira do río para a súa selección e lavado. Este sistema de exploración foi descrito por autores clásicos como Plinio «o Vello» na súa *Historia Natural*, polo que pode que As Grobias sexan as únicas exploracións minerais da época romana de que temos constancia no Concello de Oroso.

Arredor do ano 400 tiveron lugar as invasións dos pobos xermánicos procedentes do centro de Europa. Os novos invasores puxeron fin á estrutura política e administrativa do Imperio Romano.

5. A IDADE MEDIA

Desde a desmembración do Imperio Romano no século V até os mediados do século XV desenvólvese en Europa un modelo económico e social denominado *Feudalismo*.

Este sistema baseábase, principalmente, en que a propiedade da terra estaba en mans duns poucos, en canto que o campesinado era quen se ocupaba de todos os traballos agrarios. Os labregos estaban obrigados a pagar tributos e a estar ás ordes do señor, vivindo nunhas condicións miserábeis.

Unha das penalidades que sufría o campesinado durante o século XIII era a obriga de satisfacer o «imposto da luctuosa», é dicir, entregar ao señor a mellor peza de gando de catro patas que houbese na casa o día da morte do cabeza de familia.

Durante o Medievo existían dous estamentos inamovíbeis rexidos por leis diferentes. O primeiro estaría formado polos membros da nobreza e do clero e o segundo englobaría o campesinado. Os reis estaban por cima destes estamentos e ocupaban o cume da sociedade feudal.

As terras de Oroso estiveron maioritariamente baixo a influencia do Arcebispado de Santiago. En ocasións o clero non podía gobernar todos os territorios da súa propiedade e cedía parte a un nobre da súa confianza, outorgándolle así un grande poder económico e social. Moitos dos nobres acapararon grandes extensións de terras, creando unha especie de feudo independente, con tropas propias para defender as súas posesións ou para tentar facerse con outras. Algúns destes nobres enfrentáronse entre sí e contra as tropas do poderoso Arcebispado de Santiago.

Naquela época non existía o concepto de Estado tal e como o coñecemos actualmente. O territorio dividiase en Xurisdicións (que comprendían varias parroquias e podían ser administradas pola igrexa ou por civís), Coutos (conxunto de parroquias ou lugares que formaban un territorio señorial) e Vilas (que tiñan un estatus propio e algunhas podían ser de propiedade real).

O Conde de Altamira gobernaba ao seu xeito a Xurisdición de Folgoso, que comprendía as parroquias de Cardama, Deixebre, Gándara, Marzoa, Oroso, Senra e Vilarromariz. Á Xurisdición de Sigüeiro, que era propiedade do Deán de Compostela, pertencía Trasmon-te. O resto das parroquias que forman o actual concello estaban na Xurisdición de Mesía (Anxos, Calvente e Pasarelos), administrada polo Arcebispo de Santiago.

No século IX prodúcese un dos acontecementos máis importantes da cristiandade; tráta-se do encontro do suposto sepulcro do Apóstolo Santiago. Esta nova percorre Europa e no século seguinte un importante número de peregrinos chegan a Compostela para ver os vestixios do Apóstolo.

Os peregrinos procedentes de Irlanda, Inglaterra e doutros países do Norte e Centro de Europa chegaban aos portos situados no *Golfo Ártabro* (rias da Coruña, Betanzos e Ferrol) para despois dirixirse a pé para Compostela. A cantidade de peregrinos non parou de crecer ano tras ano, así en 1147 chegaron 200 naves procedentes de Flandes; en 1189 sesenta navíos daneses e no Ano Santo de 1434 desembarcaron no porto da Coruña uns 3000 peregrinos ingleses.

Todos os camiñantes que ían visitar o Apóstolo utilizaban o que agora denominamos «Camiño Inglés» ou «Antigo Camiño Real», unha vía de comunicación que unía as cidades da Coruña e de Betanzos con Compostela. Atravesaba o Concello de Oroso de Norte a Sul e pasaba por Baxoia, Agrelo, A Rúa e A Santiña (lugares da parroquia de Deixebre) e continuaba por Vilalbarro, Campo da Malata, Ponte Ulloa e Sigüeiro.

Outras dúas importantes vías Medievais eran os camiños que partían de Sigüeiro, un para Betanzos e o outro para Sobrado dos Monxes. O primeiro pasaba pola Gándara, Vilarromariz, Beán, Marzoa, Barbeiros, Abellá e continuaba por Mesía. O segundo atravesaba pola Gándara, Vilarromariz, Senra, Calvente, Moar, Aiazo e continuaba por Gafoi.

Para salvar o Tambre, todos os viaxeiros pasaban pola Ponte Sigüeiro, construída no século XIII, en estilo románico e terminada no século XIV en estilo oxival, que pode ser visto no último arco en dirección a Compostela. Tal e como nos conta o Ilustrado Martín Sarmiento no ano 1755, cando percorreu o camiño entre Santiago e Betanzos, o nobre e



Escudo da Ponte Sigüeiro (século XIV).

mecenas Fernán Pérez de Andrade fixo colocar no século XIV unha peza de granito coa inscrición «Fernán Pérez de Andrade acabou esta ponte», pedra labrada que aínda se conserva exposta no Museo Arqueolóxico do Castelo de Santo Antón na Coruña.

Esta ponte foi testemuña de varias loitas nobiliarias entre o ambicioso Arcebispo Diego Xelmírez e os seguidores da raíña galega Dona Urraca. Outro dos acontecementos ocorridos na beira da ponte protagonizouno Gómez Pérez das Mariñas quen recuperou a súa filla, raptada por Álvaro Pérez de Moscoso. Gómez Pérez das Mariñas, a pesar da inferioridade do seu exército, venceu e vingouse das tropas do raptor.

No Concello de Oroso fican testemuños das grandes liñaxes que protagonizaron a vida social durante o Medievo. No Pazo de Meimixe (Anxos) viviron varias xeracións da familia Castro. En Gadamil (Villaromariz) podemos ver un escudo dos Moscoso. Noutra pedra de armas situada no panteón dos Sánchez-Somoza (Marzoa) percibimos, entre outras, as armas dos Castro e dos Figueroa.

Da parroquia de Marzoa foi oriundo **Lope Gómez de Marzoa**, que viviu en Santiago nos finais do século XV. Era «Notario del Número y Consejo de Santiago», concelleiro desta cidade e recebedor dos impostos reais nos Obispados de Lugo, Mondoñedo e Tui. Mais a importancia desta personaxe está en que foi o promotor dun colexio para estudantes pobres, xerme da actual Universidade de Santiago de Compostela.

6. O LIBERALISMO

No noso país surxe o liberalismo ideolóxico a partir do ano 1808, data da invasión francesa. En liñas xerais, o liberalismo é un pensamento político baseado nas ideas de liberdade, progreso e democracia que bate frontalmente co sistema feudal, onde a nobreza e a igrexa marcan as pautas económicas e sociais nun estado carente de liberdades individuais e colectivas.

Nas Cortes de Cádiz, cunha maioría de deputados liberais influenciados pola Revolución Francesa, promulgouse a Constitución de 1812 onde foron recollidos por primeira vez dereitos como o sufraxio universal, e a liberdade de expresión nos medios escritos.

Mais este experimento durou pouco, xa que no ano 1814 o rei absolutista Fernando VII regresou a España e aboliu a constitución progresista.

Os liberais coruñeses planificaron unha sublevación que protagonizou o xeneral **Juan Díaz Porlier** en Agosto do ano 1815. Despois de controlar militarmente a zona da Coruña e do Ferrol, as tropas de Porlier dirixíronse a Santiago, que era un foco absolutista formado polo cabildo, o clero e a aristocracia urbana. As tropas de Porlier rebeláronse, parece ser que despois de seren subornadas, no Mesón de Deus (Ordes). Porlier foi apresado e uns días despois enforcado no Campo da Leña da Coruña. A represión contra os liberais coruñeses (militares, comerciantes...) comezou inmediatamente e moitos deles colleron o camiño do exilio.

O período absolutista interrompeuse entre os anos 1820 e 1823, cando un pronunciamento militar restableceu a Constitución de Cádiz.

Á morte de Fernando VII, no ano 1833, prodúcense enfrontamentos entre os seus descendentes que representan dous modelos de Monarquía: por un lado os absolutistas ou «Carlistas» que esixen o cetro para Carlos (irmán de Fernando VII) e polo outro os liberais, que defenden que a coroa recaia en Isabel (filla de Fernando VII e de María Cristina). Finalmente, a Monarquía apoiase nos liberais provocando o descontento e o levantamento armado dos sectores máis reaccionarios da sociedade. Os enfrontamentos dan inicio á primeira guerra carlista que ía durar entre os anos 1833 e 1840.

O día 8 de marzo de 1834 formouse unha partida de carlistas en Gafoi e Aiazo (parroquias do Concello de Frades) apoiada polas xerarquías da Igrexa de Santiago. Foi a primeira que se organizou no país e o seu ámbito de actuación era o de Arzúa, Melide e Sobrado. As accións dos carlistas consistían, basicamente, na persecución e fusilamento de persoas liberais, asaltos e acoso ás forzas militares gubernamentais.

Dous destacados líderes carlistas nesta comarca foron Ramón Ramos, veciño de Aiazo e Ramón Duro, natural de San Román de Pasarelos.

A partir do ano 1843 ocupa o poder nas Cortes do Estado o Partido Moderado, converténdose o Xeneral Narváez en Xefe do Goberno. Dous anos máis tarde é promulgada unha nova constitución que entrega todos os poderes á Coroa e a Narváez. Nesta conxuntura involucionista, os liberais galegos tomaron de novo as armas e protagonizaron un pronunciamento de tendencia provincialista.

O Coronel **Miguel Solís y Cuetos** liderou este pronunciamento de raíces liberais e románticas que conseguiu o apoio de membros da burguesía urbana, de progresistas e de provincialistas.

As terras de Sigüeiro convertéronse en campo de batalla entre as tropas do Exército Libertador de Galiza e os militares do goberno español, defensores do rexime autoritario do Xeneral Narváez.

Nas proximidades de Sigüeiro tiveron lugar dous enfrontamentos, o primeiro, sen vítimas, o día 8 de Abril de 1846. Cinco días despois aconteceu a «Batalla de Sigüeiro», un combate sanguento entre os dous bandos.

Finalmente, as tropas liberais foron derrotadas en Cacheiras, e Solís, xunto cos restantes cabeceiras, fusilados en Carral o 26 de abril de 1846.



Miguel Solís y Cuetos (1816-1846).

As loitas carlistas continuaron até o último terzo do século XIX. Arredor do ano 1874 formáronse partidas que operaban polas terras de Arzúa, Melide, Oroso, Ordes e Mesía.

Se hai que destacar a unha personaxe do concello que viviu entre os séculos XVIII e XIX, subliñamos **Antonio Francisco de Castro**, un ilustrado con sólidos principios absolutistas. Orixinario de Meimixe (Parroquia de San Mamede dos Anxos), exerceu de padre, escritor e político.

7. O NACEMENTO DO CONCELLO

A aparición dos actuais concellos é unha consecuencia da progresiva desmembración do denominado «Antigo Rexime», un modelo político que tiña como forma de Estado a Monarquía Absoluta e que perdurou no tempo desde o reinado dos Reis Católicos (século XV) até os comezos do século XIX.

Coa promulgación da Constitución de Cádiz, no ano 1812, nace o «Estado Liberal», é dicir, partidos políticos, cortes representativas e liberdades individuais. É neste cadro que surxen os concellos como as institucións máis próximas dos cidadáns.

Esta é a cronoloxía que nos achega ao nacemento do Concello de Oroso:

Ano 1821: No territorio que ocupa o actual municipio figura o «Concello de Pasarelos», pertencente ao Partido Xudicial de Poulo, Deputación Única de Galicia.

Ano 1822: Prodúcese a división de Galicia en catro provincias (as actuais). O «Concello de Pasarelos» é integrado na Provincia da Coruña, Partido Xudicial de Poulo.

Ano 1833: O decreto do día 30 de Decembro fai desaparecer formalmente o «Reino de Galiza». Créase unha nova estruturación territorial, suprimindo o rexime señorial e as xurisdicións eclesiásticas, e implantando unha administración con separación de poderes (civil, militar e xudicial).

Ano 1835: Promúlgase o Real Decreto do 23 de Xullo sobre a nova división municipal.

Ano 1836: O Concello de Oroso substitúe o de «Pasarelos», denominándose oficialmente «Concello de San Martiño de Oroso», coas once parroquias que ten actualmente.

Ano 1842: A Deputación da Coruña aproba unha redución de concellos, o Concello de Oroso é suprimido, mais esta medida nunca se levou a cabo.



Escudo utilizado a finais do século XIX.

Con respecto á capitalidade municipal, esta foi variando segundo o lugar onde vivían as persoas que posuían o poder local ou segundo a centralización dos servizos administrativos. Ao longo da Historia do Concello de Oroso, a capital pasou por Senra, O Castro (Marzoa), A Igrexa (Oroso) e O Xuncal (Sigüeiro).

8. O SÉCULO XX

No ano 1900 o Concello de Oroso contaba con 3231 habitantes. A poboación foi aumentando progresivamente: 212 persoas entre 1900 e 1930. Durante a Segunda República (1931-1936) e en canto durou a guerra (1936-1939), produciuse un aumento de poboación cuantificado en 480 veciños. Este ascenso reduciuse a 327 persoas na década de 40, debido á mortandade infantil, á emigración a América e ás duras condicións de vida durante a posguerra. A partir de 1950, a poboación comeza a baixar. Entre 1950 e 1970, o Concello de Oroso perde un total de 550 habitantes, para situarse neste último ano en 3810 persoas. A significativa baixada de poboación destas décadas é consecuencia do éxodo a outros centros de crecemento urbano e industrial, como son as cidades próximas de Santiago e Coruña, mais tamén afastadas como as ubicadas no País Basco e Catalunya. A isto únese a forte emigración a Europa, principalmente Suíza e Alemaña. Entre 1970 e 1981 a poboación cae en case 200 persoas. Sería a partir da década de noventa cando o número de veciños comezaría a incrementarse paulatinamente, 149 entre 1981 e 1991, e espectacularmente 1.769 veciños entre 1991 e o ano 2001. Este último dato explícase polo núcleo de Sigüeiro, que se converte en «cidade dormitorio» de persoas que traballan en Santiago de Compostela. De momento o aumento de poboación mantense no Concello de Oroso grazas a este núcleo urbano e ás parroquias de Oroso, Deixebre e Trasmonte (situadas ao longo da estrada xeral Coruña-Santiago). Pola contra, as parroquias de Pasarelos, Anxos, Senra e Marzoa perden poboación ano tras ano. A cifra de poboación de feito para o Concello de Oroso en xaneiro do ano 2004 era de 6236 habitantes, dos cais 2655 vivían en Sigüeiro, 665 na parroquia de Oroso, 604 na Gándara (á cal pertence a urbanización de Porto Avieira) e 525 en Trasmonte. Por outro lado, a parroquia de Cardama ten 103 veciños e a de Pasarelos só conta con 71.

Como dato económico hai que subliñar a caída acelerada do peso do sector agrario na economía. Concretamente, entre o ano 1981 e 1991, o sector primario pasou do 50 por cento ao 25% da poboación ocupada e continúa descendo. O sector servizos (comercio, hostalaría...) situouse no 34 por cento, a industria no 21 % e a construción no 20 por cento. No que respeita á vila de Sigüeiro, nos anos noventa o sector primario é case inexistente, en canto que medran o sector servizos e a construción.

O aumento da poboación e o desenvolvemento económico vai unido á evolución urbanística da vila de Sigüeiro, repartida actualmente en dous núcleos de poboación divididos fisicamente polo río Tambre: o primeiro, pertencente administrativamente ao Concello de Oroso, tería a súa orixe na existencia da ponte Medieval e no feito de ser unha encrucillada de camiños, basicamente, do Camiño Inglés (actual estrada xeral) e do Camiño a Betanzos e a Sobrado dos Monxes (actual estrada da Grabanxa). Nos mediados do século XX, esta localidade desenvolvíase arredor da Praza da Foca, sendo un dos edificios máis emblemáticos a

«Casa do Carralés». O segundo núcleo poboacional (actualmente no Concello de Santiago), tería a súa orixe na construción da Capela de Santa Catalina e, posteriormente, na instalación dunha grande fábrica de curtidos, propiedade da familia Santaló de Compostela.

A Capela de Santa Catalina desapareceu definitivamente arredor do ano 1917. Posteriormente acondicionouse a edificación para acoller o cuartel da Garda Civil. Foi neste ano cando se inaugurou a nova Igrexa Parroquial da Barciela, que antes estaba en Benavente. O promotor da construción da Igrexa Parroquial, cemiterio e casa rectoral, coa axuda dos fregreses, foi o padre **Severino Ramos Sánchez**, que viviu entre os anos 1863 e 1941.

A partir dos últimos anos da década de oitenta e, sobre todo, nos anos noventa, a vila de Sigüeiro sufriu un aumento urbanístico moi considerábel. Nalgúns casos esta expansión provocou certa especulación urbanística, baseada no incumprimento das normas urbanísticas referidas, principalmente, a superficies construídas, zonas verdes e alturas.

A respecto da evolución política asinalamos que durante as dúas primeiras décadas do século XX, as corporacións locais foron tuteladas por Saturnino Aller Rodríguez, que foi Presidente da Deputación da Coruña. A vida política local tampouco variou moito na Ditadura de Primo de Rivera (1923-1930). Os cambios significativos chegaron nos anos da Segunda República, etapa que vai no noso país desde 1931 ata 1936, ano en que se produciu a sublevación militar franquista, que deu pé ao comezo da Guerra Civil (1936-1939).

A adscrición dos concelleiros eleitos no ano 1931 era de 11 representantes das sociedades agrarias, en canto que no período 1934-35 foi de 9 republicanos, 1 agrarista e 1 posto vacante.

As votacións xerais do 16 de Febreiro de 1936 dan o triunfo á Frente Popular, que era unha agrupación de partidos de esquerda e nacionalistas. En Marzo, o Goberno Civil da Coruña suspende as actividades dos concellos e manda constituir unha comisión xestora formada por persoas afíns á Frente Popular, que gobernará interinamente até a celebración das seguintes votacións municipais.

O 10 de Marzo de 1936 constituíuse a corporación interina, baixo tutela do Delegado do Gobernador Civil da Coruña. Para o posto de alcalde foi designado **Avelino Rico Suárez**. Ese mesmo día formaron as comisións de Facenda, Obras Públicas e Instrución Pública.

O concello controlado pola Frente Popular durou só cinco meses. Algunhas das propostas aprobadas foron, por exemplo, contribuir con 50 ptas. á propaganda do Estatuto de Galiza. Propuxeron, así mesmo, unha medida insólita, mais que de ter sido aprobada, non existiría o problema actual dos lindes administrativos entre o Concello de Oroso e o de Santiago. Foi proposto no pleno da sesión ordinaria do 20 de Xuño iniciar os trámites legais para que o Concello de Oroso se fusionase co Concello de Enfesta. Como sabemos, o Concello de Enfesta foi suprimido e agregado ao de Santiago no ano 1962.

Noutros plenos desta época tamén foron lidos escritos de denuncia da «Sociedad Republicana Agraria y Pecuaria de Sigüeiro», que protestaba pola actitude do secretario, que

foi acusado de non simpatizar cos ideais políticos da Frente Popular e de comportarse como un cacique. Tamén propón esta sociedade que os empregados municipais rebaixen o seu soldo, ante o afogamento económico das arcas públicas.

O goberno municipal da Frente Popular acaba oficialmente o día tres de Agosto de 1936, cando o Tenente Coronel de Infantería, Arturo Pérez Loureiro nomea Manuel Otero Santos como primeiro alcalde da ditadura franquista do Concello de Oroso. O día sete de Setembro de 1936 constitúese o novo concello con discurso incluído do Delegado do Gobernador Civil, loubando o «glorioso gran movemento del ejército salvador de la patria».

A sublevación militar provocou unha forte represión contra as persoas que militaban ou eran simpatizantes dos partidos que formaban a Frente Popular. O alcalde **Avelino Rico Suárez** estivo na cadea durante varios anos, o concelleiro **Antonio Varela Vilares** tivo que exiliarse en Buenos Aires e o militante de esquerdas **Severino Pellit Varela** acabou no exilio en México.

Durante a década de corenta rexístrase en toda a comarca unha forte actividade guerrilleira en contra da ditadura. Aos nomes de Benigno Andrade García «O Foucellas» e Manuel Ponte Pedreira, xefe da IV Agrupación do Exército Guerrilleiro de Galiza, hai que unir o de **Antonio Nouche Costa**, natural de Bouzalonga (Deixebre). Nacido no ano 1924, desertou do cuartel onde facía o servizo militar para unirse á guerrilla. Como castigo, algúns membros da súa familia foron encadeados e desterrados á provincia de Soria. Morreu nun enfrentamento coa Garda Civil en Cesuras, no ano 1948.

Dos alcaldes tardofranquistas destacamos a **Andrés Varela Villar** «O Carralés», que foi rexedor entre 1954 e 1970. Neste último é nomeado **Amancio Espiñeira Pellit**, que goberna ata o 1977. A partir deste ano e até o 1979, data das primeiras votacións democráticas, exerceron en funcións, Alejandro Viqueira Veiras e Roberto Espiñeira Pellit.

A década que vai de 1979 a 1989 está marcada polo mandato de **Félix Rodríguez Vieites**. Posteriormente, ocuparon a alcaldía en diversos períodos **Manuel Mirás Franqueira**, **Carlos Noya Fernández** e **Eugenio Neira García**.

Na actualidade, subliñamos a traxectoria política dos líderes das diferentes tendencias políticas representadas no concello.

Manuel Siverio Mirás Liñares, voceiro dos nacionalistas, foi concelleiro en varias lexislaturas. **Carlos Noya Fernández** representa aos Independentes e a dereita tradicional está liderada por **Eugenio Neira García**, concelleiro desde o ano 1987.

Manuel Mirás Franqueira, concelleiro desde 1983, é o actual Alcalde-Presidente do Concello de Oroso. Tamén ocupou un escano na Deputación Provincial entre os anos 1988-1991 e 1999-2003.

Bibliografía:

Barreiro Fernández, Xosé Ramón
El Levantamiento de 1846 y el nacimiento del Galleguismo
Editorial Pico Sacro. Santiago de Compostela, 1977

Carré Aldao, Eugenio / Carreras y Candi, Francisco (director)
Geografía General del Reino de Galicia (Volumen VII, Tomo 4º)
Ediciones Gallegas. A Coruña, 1980 (reedición)

Fariña Jamardo, Xosé
Os Concellos Galegos
Fundación Barrié de la Maza. A Coruña, 1993

López Gómez, Felipe-Senén
Os primeiros Galegos. Prehistoria e Arqueoloxía
Edicións Lea. Santiago de Compostela, 1999

Meijide Cameselle, Gonzalo e Acuña Castroviejo, Fernando
Nuevas armas del Bronce Final halladas en Galicia
Boletín del Seminario de Estudios de Arte y Arqueología nº 51
Universidad de Valladolid, 1985

Pazos Gómez, Manuel
Os Camiños Antigos do Concello de Oroso
A.C. Obradoiro da História. Ordes, 1996

Vázquez Varela, José Manuel
Prehistoria de Galicia
Edicións Lóstrego. Santiago de Compostela, 2003

Agradecementos:

Arquivo Municipal de Oroso
Arquivo do Reino de Galicia (A Coruña)
Departamento de Prehistoria e Arqueoloxía (USC)
José Manuel Candaes Díaz (Reseña Histórica - PXOM)
Museo Arqueolóxico do Castelo de Santo Antón (A Coruña)

OS FOTÓGRAFOS

Polo ano 1951, **Victorino Vereá Montero**, nacido en 1927, recibiu un presente inusual. O seu irmán, que estaba embarcado, trouxo dos Estados Unidos unha cámara Kodak de caixón que usaba negativo de 6 por 6 centímetros. Principiou deste xeito unha afección pola fotografía que ía durar toda a súa vida. Victorino Vereá, veciño da aldea de Casas Novas (Cas), na parroquia de San Mamede dos Anxos, pronto comezou a facer prácticas coa cámara retratando varios familiares. Unha das primeiras encomendas que tivo foi a de fotografar un excombatente da guerra de Cuba, que estaba encamado nun escuro cuarto e que precisaba fotos tamaño carné para solicitar unha pensión. A pesar da súa inexperiencia, as fotos saíron cunha moi boa calidade.

A partir do ano 1958 comezou a inmortalizar casamentos utilizando unha cámara marca Zeiss Ikon cun obxectivo de 45 milímetros e anos despois unha Zeiss Ikon *contaflex*, cun obxectivo de 50 mm., as dúas compradas e traídas desde Suíza por un familiar emigrante.

Foi durante a década dos anos sesenta cando veciños de parroquias afastadas comezaron a requerir a presenza de Victorino para facer fotos carné e para que fotografíase, ademais de vodas, bautizados e primeiras comuñóns. Segundo o seu testemuño, en 1967 cubriu máis casamentos que sábados ten o ano.

Victorino desprazábase polas parroquias veciñas de Lardeiros e Gonzar, as dúas no Concello do Pino, e tamén por Cardama, Senra, Pasarelos e San Mamede. Ocasionalmente ía a outras parroquias da Comarca de Ordes e ás cidades da Coruña e Santiago de Compostela.

Revelaba os seus carretes no laboratorio de Bescansa, en Compostela, e tardaba menos dunha semana en entregar as fotos aos seus clientes, a quen cobraba pouco, porque a fotografía era para el unha afección e non o seu medio de vida, xa que sempre se dedicou á labranza.

Vereá foi autodidacta, aprendeu á custa de experimentar e de ler detidamente, segundo as súas palabras, os manuais de emprego de cada cámara. Aínda conserva en perfecto estado as tres cámaras, mais desgrazadamente os centos de negativos que conservaba desde o ano 1952 desapareceron durante unha mudanza. Perdéronse deste xeito imaxes irrepetíbeis que enriquecerían a nosa memoria histórica visual.

Victorino, contemporáneo de Foto Riveira (Ordes), Fotos Alfonso (Santiago) e Fotografía Rodríguez (Lavacolla), aínda lembra os fotógrafos que acodían coas súas cámaras de minuta á festa de Santa Eufemia da Barciela e tamén recorda Antonio Barreiro Belmonte, de Ordes, que non faltaba coa súa cámara de tres pés ás festas da Grabanxa (Calvente) cada 8 e 9 de Setembro.

José Fernando García De La Torre (1946-1997), natural de Santiago, formouse como fotógrafo en Muros e traballou posteriormente en Noia e Santa Comba, para finalmente instalarse no Portiño de Sigüeiro no ano 1982. Dous anos máis tarde trasládase á Aveni-

da de Compostela, en pleno centro da vila. Aquí realiza basicamente reportaxes sociais (bautizados, primeiras comuñóns, casamentos) e fotos carné.

No ano 1990 comeza a traballar con el o seu fillo, **José Manuel García López**, continuador, na actualidade, do oficio despois da morte temperán de seu pai.

José M. García cursou varios anos de fotografía na Escola de Artes e Oficios Mestre Mateo de Santiago. No presente, «Foto De La Torre» encárrégase de facer todo tipo de reportaxes sociais, foto reportaxe, fotografía industrial, foto carné, revelado para afeccionados e reportaxes de vídeo.

José M. García aínda conserva o laboratorio en preto e branco de seu pai e varias cámaras antigas, como por exemplo, unha Voigtländer, unha Yashica-Mat de negativo 6 por 6 centímetros e unha Yashica Minister-D. Actualmente este fotógrafo está en fase de ampliación do seu arquivo de fotos antigas, sobre todo de panorámicas e vistas de Sigüeiro, que almacena en negativos de 35 milímetros.

Antonio Matías Míguez dirixe a súa tenda «Foto-Vídeo Antonio» no Portiño de Sigüeiro desde o ano 1990.

Cando tiña uns trece anos, un tío seu emigrado en Cuba despertoulle a curiosidade polo apaixonante mundo do revelado. Despois de cursar o Bacharelato comeza a estudar Filoloxía Hispánica en Compostela, mais pronto abandona a Universidade para iniciar a súa formación como fotógrafo profesional a partir do ano 1989 en diferentes cidades como Santiago, Madrid ou Barcelona. Durante o seu período de aprendizaxe recibiu cursos e seminarios de prestixiosos fotógrafos como Dean Collins, Lucille Feremans, Luís Carré, Joan Salvado, Carlos Criado ou Xoán Piñón.

Antonio Matías realiza actualmente todo tipo de traballos relacionados coa fotografía: reportaxes sociais, fotografía de estudo, fotografía publicitaria e industrial, edición e realización de vídeos profesionais en soporte VHS e DVD, deseños e retoques dixitais, copias fotográficas de arquivos dixitais, etc.

Entre os múltiples traballos profesionais da súa autoría destacamos o DVD intitulado *Oroso, os catro elementos, vídeos...* unha mistura de harmoniosas imaxes que tentan promocionar o Concello de Oroso.

Este retratista conserva un importante arquivo de fotos antigas formado por fotografías panorámicas, de acontecementos e de persoas. Actualmente estase dixitalizando para poder utilizar as instantáneas en traballos de investigación histórica, en publicacións ou en publicidade.

Antonio Matías é, até o momento, o único fotógrafo do concello que ten obra artística exposta ao público. Trátase da mostra «*Jalipote*» *luzes e sombras en Muxía*, exhibida en varios locais públicos. Este xogo de luces, sombras e reflexos a cor e preto e branco é unha visión persoal e íntima do acontecido durante a marea negra que provocou o *Prestí-*

ge. Algunhas das instantáneas que forman parte desta colección foron publicadas desinteresadamente na revista infantil catalana «Cavall Fort».

José Ramón Regueiro Alvariño comezou o seu percurso profesional como fotógrafo aló polo ano 1993, aínda que a súa afección polo mundo da fotografía principiou cando tiña quince anos.

Ramón Regueiro (que comparte o traballo de fotógrafo con outra actividade profesional) é, sobre todo, autodidacta e basea os seus coñecementos na experiencia e na formación constante que requiren as novas tecnoloxías dixitais. Aínda así durante a súa formación acudiu a varios cursos impartidos pola Asociación de Fotógrafos e asistiu a un bon número de congresos, seminarios e obradoiros de fotografía.

Como non dispón de tenda aberta ao público, non realiza fotos de estudo, nin revelados, nin outro tipo de servizos fotográficos menores. Pola contra, este fotógrafo está especializado en reportaxes sociais, industriais (publicidade) e reportaxes de actos levados a cabo por institucións locais, tanto en VHS, DVD ou en álbumes de fotos dixitais. Tamén realiza fotos en exteriores e insertos publicitarios para TV.

Ramón Regueiro comezou no ano 1993 a formar un importante arquivo dixital de acontecementos institucionais de varios municipios, entre eles o Concello de Oroso. Actualmente está catalogando estes fondos para ter un rápido acceso a eles e para pólos ao servizo das institucións e dos cidadáns.

A última fotógrafa que se instalou no concello é **Silvia Suárez García**, que dirixe desde o mes de Setembro do ano 1999 unha tenda na rúa do Xuncal de Sigüeiro.

Silvia Suárez, que non ten antecedentes na súa familia relacionados con esta profesión, afeccionouse ao mundo da fotografía desde moi nova. Despois dos seus estudos secundarios cursou dous anos de fotografía na Escola de Artes e Oficios Mestre Mateo de Compostela. A súa formación complétase con varios cursos, entre eles, os de iniciación e perfeccionamento de fotografía do Centro Cultural Xoán XXIII e un impartido polo prestixioso fotógrafo santiagués Tino Martínez.

En «Foto Silvia», única tenda que dispón do servizo de revelado nunha hora en Sigüeiro, realízanse traballos fotográficos de todo tipo, especialmente reportaxes de vídeo en VHS e DVD de actos familiares e sociais, fotos de estudo, de tipo carné e retoques dixitais.

O CONCELLO EN IMAXES

SIGÜEIRO

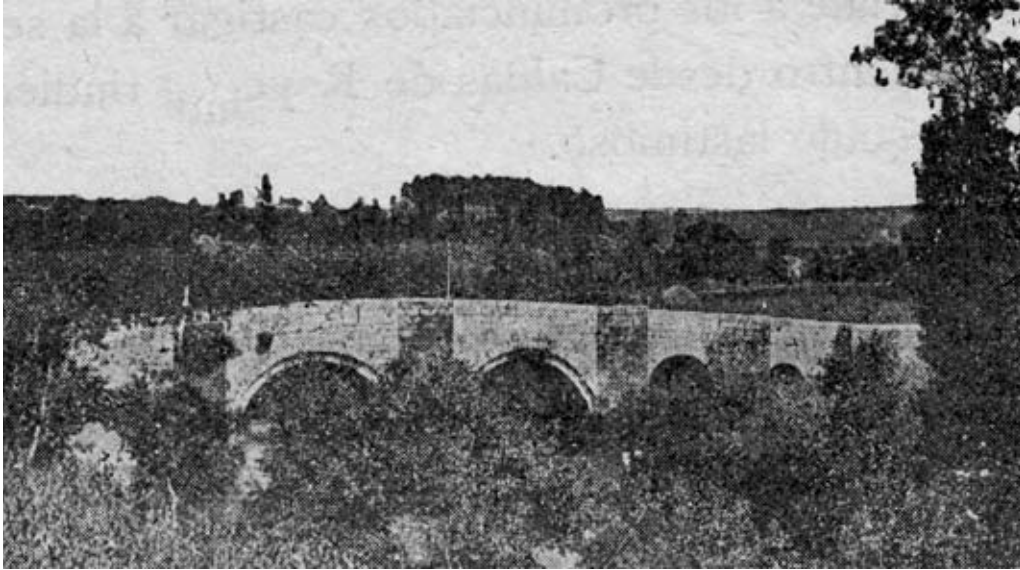
SIGÜEIRO

Fachada da igrexa parroquial de *San Andrés* da Barciela, construída no ano 1917.



SIGÜEIRO

Capela de Santa Catalina, desaparecida arredor do ano 1917. No centro, a casa da familia Santaló, propietaria da fábrica de curtidos que se observa á dereita. Comezos do século XX.



SIGÜEIRO

Reprodución da fotografía da Ponte Sigüeiro impresa nun libro do ano 1909.



SIGÜEIRO

Entrada do Portiño. No centro, a casa de Rico, onde hoxe está a *Ferretería Rico*. Medios do século XX.



SIGÜEIRO

O Café-Bar Veiga, onde hoxe está situada a Pastelería Café-Bar Ébano.



SIGÜEIRO

Outra imaxe do Café-Bar Veiga. Ao lado a casa do forno da familia Rico.



SIGÜEIRO | Vista da ponte engalanada con motivo da pasaxe do ditador Franco.



SIGÜEIRO | Imaxe da ponte en que se observan os arcos de orixe románica.



SIGÜEIRO | Vista aérea do ano 1957 aproximadamente. Na parte superior, a estrada da Coruña.



SIGÜEIRO | Vista da estrada en dirección a Santiago. Á esquerda a casa da señora Francisca Rico e, á dereita, a antiga Farmacia.
Ano 1970 aproximadamente.



SIGÜEIRO | A Villa Carmen ou Casa do Carralés ao pé da estrada xeral.
Anos 70 aproximadamente.



SIGÜEIRO | Vista tomada na praza da Foca en que se observa, á esquerda, a casa do Carralés; no medio, a do caseiro e á dereita, a cocheira ou casa de Soto. Anos 70 aproximadamente.



SIGÜEIRO | Fotografía da estrada xeral en dirección a Santiago tomada á altura do que hoxe é o taller da Renault. Anos 70.



SIGÜEIRO | O Portiño cara a estrada xeral. Ao fondo, o *Hostal Hermanos Mirás* e á dereita a horta do Carralés. Finais dos anos 70.



SIGÜEIRO | Estrada xeral en dirección á Coruña. Anos 80.



SIGÜEIRO

O edificio da Casa do Concello, no Xuncal, o día da súa inauguración en Abril de 1984.



SIGÜEIRO

Panorámica desde a pista que ía da estrada da Grabanxa á Casa do Concello. Anos 80.



SIGÜEIRO

Vista aérea en que se observa, en primeiro termo, a estrada da Grabanxa e a zona escolar. Anos 90.



SIGÜEIRO

Casa que ocupa o lugar en que estivo a capela de Santa Catalina e o cuartel da Garda Civil.



SIGÜEIRO | A área recreativa do Refuxio situada nunha insua do río Tambre.



1



2

SIGÜEIRO | 1 Severino Ramos Sánchez (1863-1941) padre fundador da igrexa da Barciela no ano 1917.
2 A parella Casimiro Martínez e Marina Ramos no 1916, ano do seu casamento.



1



2

SIGÜEIRO

- 1 María Barreiro cun traxe típico da comarca nos anos 40.
2 Os irmáns Concha e Ricardo Rico Mosquera fotografiados na escola no ano 1948.



SIGÜEIRO

Escola da mestra dona Isabel no curso 1948-49.



SIGÜEIRO

Procesión do Santísimo Sacramento ao pasar por diante da casa de Francisca Rico ou *de Carnota*. Dise que esta casa foi un *forte carlista*; ademais empregouse como escola, taberna e para rodar unha das versións de *A Casa da Troya*. Mediados dos anos 50.



1



2

SIGÜEIRO

1 As amigas Concha Rico e Juana Mosquera a mediados dos anos 50.
2 Carmen Vilares Miguez, a primeira muller barbeira, exercendo en Sigüeiro desde o ano 1957.



SIGÜEIRO

Grupo de alumnos da mestra Isabel Álvarez na Praza da Foca no ano 1962.



SIGÜEIRO

Veciños na festa da Santa Lucía, Lavacolla. Ano 1963.



SIGÜEIRO

Asistentes ao *taller de costura* fotografiadas diante da *Casa do Forno de Rico*. Ano 1963.



SIGÜEIRO

Fillo de emigrantes en Venezuela no ano 1964.



SIGÜEIRO | Convidados a un casamento no ano 1964.



SIGÜEIRO

Emigrantes no País Basco nos anos 60.



SIGÜEIRO | Veciños na Praza da Foca. Anos 70.



SIGÜEIRO | Mozos de Montaos e Oroso nunha romaría no ano 1972.



SIGÜEIRO

Mozas a comezos dos anos 70.



SIGÜEIRO

Asistentes ao curso de *Servicios Sociales*. As mulleres necesitaban aprobar este curso para obter o carné de conducir, ir á universidade, etc. Ano 1976.



SIGÜEIRO

Manifestación en defensa dos dereitos dos labregos, *tractorada*, ao longo da estrada xeral. Anos 80.



SIGÜEIRO

Organizadores e participantes da *Primeira Baixada do Tambre* en piragua, desde Sigüeiro até Ponte Nafonso (Noia) no ano 1982.



SIGÜEIRO

Procesión na Festa do Sacramento da Barciela a principios dos anos 80.



SIGÜEIRO

Os rapaces: Xulián, Tabo, Carlos, Susín, Daniel, Tino, Ramón, Tala e José Antonio. Medios dos anos 80.



SIGÜEIRO | Festa no Refuxio a mediados dos anos 80.



SIGÜEIRO | Público asistente á primeira obra teatral da Asociación Cultural *Os Irmandiños*. Finais dos anos 80.



SIGÜEIRO

Compañeiros nun partido en Ponte Ulla.
Ano 1991 aproximadamente.



SIGÜEIRO

Participantes na 4ª *Baixada do Tambre*, continuadores dunha tradición que habería que recuperar. Ano 1993.



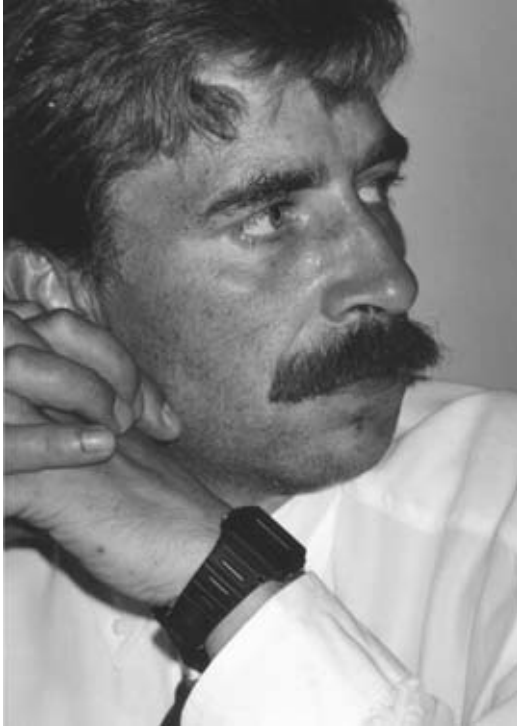
SIGÜEIRO

Veciños cunha espectacular *carroza* con que gañaron o 2º premio do concurso do Antroido en Santiago. Ano 1995 aproximadamente.



SIGÜEIRO

Os mozos da vila manteñen a tradición de ir a pé desde Sigüeiro até Vilouchada (Trazo) á festa do San Mateo. Na imaxe, un dos *San Mateos* máis concorridos. Medios dos 90.



SIGÜEIRO

Lino Balado Martínez (1959-1997),
dinizador de diversas actividades
deportivas e presidente do Sigüeiro F.C.



SIGÜEIRO

Escena da *Festa da Troita* do ano 2003.



SIGÜEIRO | Membros da formación inicial da Asociación Folclórica *Lembranzas do Tambre* dispoñéndose a percorrer a vila cantando panxoliñas. Principios dos anos 80.



SIGÜEIRO | Presentación oficial de *Lembranzas* a principios dos anos 80.



SIGÜEIRO

Desfile dos membros de *Lembranzas* cara o Refuxio desde o seu local. Mediados dos anos 80.



SIGÜEIRO

Lembranzas nunha actuación na festa da Gándara. Mediados dos anos 80.



SIGÜEIRO

Gaiteiros de *Lembranzas* na Illa do Refuxio no ano 1990 aproximadamente.



SIGÜEIRO

Sigüeiro F. C. nunha fotografía de principios dos anos 50. De pé: Roberto, Jesús, Suso, Alejandro, Manolo e Euxenio. Abaixo: Antonio, José, Santiago, Manolo e Che.



SIGÜEIRO

O Sigüeiro F.C. sendo presidente Jesús Souto Mosquera.
Ano 1957-58.



SIGÜEIRO

O Sigüeiro F. C. no ano 1966-67.



SIGÜEIRO

Equipa do Sigüeiro F. C. que gañou a *Copa do Sar*: Biurrun, Balsa, José Manuel, Toni, Víctor, Tomé, Perri, Miguel, Raña, Niko e Enrique. Ano 1997.



SIGÜEIRO

Tucho Ventosa e Juanito Amigo, ex-xogadores do Sigüeiro F. C.



SIGÜEIRO

Constitución da *Mancomunidade de Ordes* no Concello de Oroso.
Principios dos anos 70.



1



2

SIGÜEIRO

1 Amancio Espiñeira Pellit. Alcalde desde 1970 a 1977.
2 Félix Rodríguez Vieites. Alcalde entre os anos 1979-1989.



SIGÜEIRO | Representantes dos partidos políticos na segunda lexislatura do goberno municipal. De esquerda a dereita: Ramón Barreiro, Félix Rodríguez, Manuel Mirás e Antonio del Río.



SIGÜEIRO | Acto de inauguración da Casa do Concello. Ano 1984.



SIGÜEIRO

Eugenio Neira García. Concelleiro desde 1987 e Alcalde en varias etapas do goberno municipal.



SIGÜEIRO | Inauguración da piscina municipal no lugar do Xuncal.

SIGÜEIRO

Carlos Noya Fernández. Alcalde entre 1993-1995 e concelleiro en varias lexislaturas.



SIGÜEIRO

As funcionarias do Concello María Elena Espiñeira, María José López e María Dolores Cores no 2001, ano da xubilación de José Daniel Liste.





SIGÜEIRO | Manuel Mirás Franqueira, concelleiro desde 1983, deputado provincial en varias lexislaturas e actual Alcalde-Presidente da corporación local.



SIGÜEIRO

Manuel Mirás prometendo a Constitución na *Toma da Posesión* como Alcalde. Ano 1991.



SIGÜEIRO

Manuel Mirás con Salvador Fernández Moreda cando o primeiro ocupaba un escano na Deputación Provincial.

ANXOS
(San Mamede)

ANXOS

Fachada da igrexa parroquial de San Mamede.



ANXOS

Retábulo principal de estilo neoclásico.
Finais do século XVIII.



ANXOS

Cruz das *Penas de Valiño*, resto dun antigo Vía Crucis na Corredoira Vella que ía para a igrexa.



ANXOS | Hórreo da casa de Maroño na aldea de Bran.



ANXOS | Hórreo de tres andares na casa de Mañá en Bran, edificado no ano 1948.



ANXOS | Reloxo de sol na casa de José Vázquez Iglesias de Cas.



ANXOS | Área recreativa do Cachopal á beira do río Maruzo.



ANXOS | A casa de Ramos de Cas, do ano 1945, de que destaca, en branco, unha colmea na parte superior dereita.



ANXOS | Fachada posterior do pazo de Meimixe. Século XVIII.



ANXOS | Capela do pazo dedicada á Nosa Señora da Concepción.



ANXOS | Hórreo do pazo, o máis monumental do concello.



ANXOS | Pombal do pazo.



ANXOS | Francisco Castro e Concepción Ramos, propietarios do pazo de Meimixe a principios de século.



ANXOS

Concepción e Encarnación Iglesias Botana cos fillos da primeira. Medios dos anos 20.



ANXOS | Banda de música de San Mamede dos Anxos. Anos trinta.



ANXOS

Antonio Jarazo Calvo, á esquerda, coa súa familia no ano 1942 aproximadamente.

ANXOS

Andrés Franqueiro Fandiño coa súa nai
Andrea Fandiño Maroño no ano 1942
aproximadamente.



ANXOS

Peregrinaxe a Santiago de veciños de San Mamede e arredores
no ano santo de 1943.



1



2

- ANXOS** | 1 O fotógrafo Victorino Vereá Montero nun retrato do ano 1954.
2 Limpando o trigo na malla da casa de Iglesias de Cas. Ano 1959 aproximadamente.



- ANXOS** | Facendo o palleiro na malla da casa de Maroño de Bran. Finais dos anos 60.



ANXOS | Facendo sidra na eira de Casas Novas, Cas.
Ano 1960 aproximadamente.



ANXOS | O matrimonio Ramón Vereá Maroño e Manuela Montero Vieites
arredor do ano 1963.



ANXOS | Mozos de Anxos e Pasarelos nunha romaría.
Ano 1969 aproximadamente.



ANXOS | Rapazas da Escola Unitaria do Cachopal no ano 1969.



ANXOS | Grupo de alumnos da Escola Unitaria do Cachopal.
Ano 1975 aproximadamente.



ANXOS | Procesión arredor da igrexa na festa do patrono.
Finais dos anos 70.



ANXOS | Entrega de títulos da concentración parcelaria no Cachopal.
Principios dos anos 70.

CALVENTE
(San Xoán)



CALVENTE | Cruceiro e fachada da igrexa parroquial de San Xoán.



CALVENTE | Retábulo principal de estilo barroco. Século XVIII. Diante, Andrés Álvarez Castiñeiras, padre en Calvente desde o ano 1964.



CALVENTE

Capela da Mercede na Grabanxa que conserva unha fonte milagreira do ano 1891. Ao lado da capela faciase a concorrida *Feira da Grabanxa* o último sábado de cada mes.



CALVENTE

Fermoso retábulo de estilo barroco no interior da capela.

CALVENTE

Imaxe de San Ramón Nonato.



CALVENTE | Petos de ánimas da capela.



CALVENTE

Os pais de Gregorio Blanco Bravo,
Goros. Finais do século XIX.



CALVENTE

Banda de música da Grabanxa. No centro, o seu director Ramón
Blanco Mañá. Anos trinta.



CALVENTE | Banda de música da Grabanxa. Ano 1941.



CALVENTE

O matrimonio José Seoane e Consuelo Gómez na feira da Pontecarreira. Ano 1949.



CALVENTE

Ramón Blanco Veiras na escola da Grabanxa no curso escolar 1955-56.



CALVENTE

Rapaces de Calvente e Pasarelos na escola da Grabanxa. Curso 1957-58.



CALVENTE | Procesión arredor da capela da Grabanxa nos anos sesenta.



CALVENTE | Comuñón de Javier Seoane, de Mixoi, no ano 1972 aproximadamente.



CALVENTE | Equipa de fútbol de *Ánxeles*, Calvente e Pasarelos, *ANCAPA*.
Ano 1975.



CALVENTE | Os irmáns Pepe e Antonio Jarazo no ano 1975.

CALVENTE

Fotografias do título de familia numerosa do matrimonio Antonio Carnota e Josefina Gómez. Ano 1975.



CARDAMA
(Santa María)

CARDAMA

Fachada da igrexa parroquial de Santa María. Século XVII.



CARDAMA

Interior da igrexa, en que se observan un retábulo central dedicado á Virxe María e dous laterais de estilo neoclásico.



CARDAMA

Lápida do século XVII en que se lé unha inscrición que evoca a Miguel Pérez e a súa esposa.



CARDAMA | Hórreo da casa de Maroño en Carollo, o máis antigo da parroquia.



CARDAMA | Hórreo da casa de María Luísa Ferro na Aldea de Arriba de Carollo.



CARDAMA | Dous exemplos das antigas *máquinas de mallar* conservadas en casa do xastre en Carollo.



CARDAMA | Forxa de Antonio Souto Muras na aldea do Requeixo.



CARDAMA | O muíño do Miguelo forma parte dun interesante conxunto de once situados no Rego do Muíño que discorre polas parroquias de Senra e Cardama.

CARDAMA

Manuela Santos Pulleiro coa súa filla
María Manuela. Principios do século XX.



CARDAMA

Andrés Francos García cos seus cinco
fillos. Ano 1942 aproximadamente.





CARDAMA

José Francos Santos co crego Ramiro Calvo Gontán.
Ano 1948 aproximadamente.



CARDAMA | Matías Francos Santos coa súa familia na década dos anos 60.



CARDAMA | Andrés Francos García no ano 1966 aproximadamente.



CARDAMA | Veciños nos anos 80.



CARDAMA | Nenos do Grupo Folclórico Buxos Verdes acompañados polo seu profesor. Ano 1988 aproximadamente.



CARDAMA | Actuación de Buxos Verdes no campo da festa de Cardama. Ano 1990 aproximadamente.

DEIXEBRE
(Santa María)

DEIXEBRE

Fachada da igrexa parroquial de Santa María construída en 1964 en substitución da vella, situada na beira do Antigo Camiño Real.



DEIXEBRE | Retábulo principal procedente da igrexa vella.



DEIXEBRE

Cruceiro de granito con imaxes de Cristo crucificado a un lado e Virxe orante ao outro.



DEIXEBRE

Capela de Santa Margarida edificada entre os anos 1917-19 e desaparecida cando se levantou a actual igrexa parroquial.



DEIXEBRE

Casa grande blasonada *dos Rapelas* ou *do Xuíz* en Vilar de Abaixo. Finais do século XVIII.



DEIXEBRE

Hórreo da casa de Baleato en Vilar de Abaixo. Ano 1923.



DEIXEBRE | Parada de cabalos en Vilar de Arriba. Na inscrición pódese ler:
parada particular aprobada fundada en el año 1734.



DEIXEBRE | Fonte da Santiña, ao pé do Antigo Camiño Real ou *Camiño Inglés* e próxima ao antigo Igrexario de Deixebre.

DEIXEBRE

Reloxo de sol na antiga casa rectoral, no lugar do Igrexario.



DEIXEBRE

Manuel Otero Couselo no servizo militar durante a Guerra Civil.





DEIXEBRE

O matrimonio Manuel Villaverde e Manuela Rodríguez rodeados dos seus fillos. Anos 40 aproximadamente.



DEIXEBRE

Os mozos Manuel Porto, Jaime Villaverde e Antonio Gómez nos anos 50 aproximadamente.



DEIXEBRE

Semental da parada de cabalos de Vilar de Arriba.
Mediados de século.



DEIXEBRE

En primeiro termo, Perfecto Cores,
cumprindo o servizo militar en Zarago-
za. Ano 1954 aproximadamente.



DEIXEBRE | Unha das formacións da equipa de Deixebre no ano 1957.



DEIXEBRE

Os recién casados Jaime Villaverde e María Grela diante da capela de Santa Margarida. Principios dos anos 60.



DEIXEBRE

Momento de descanso no remate do palleiro nunha malla en Vilar de Arriba. Anos 60 aproximadamente.



DEIXEBRE

Escena de caza na que aparecen Sindo Reboredo e Manuel Gende. Ano 1969.



DEIXEBRE | Membros da familia Reboredo. Ao fondo, o lugar que hoxe ocupa o *Hostal Os Carballos*. Ano 1975 aproximadamente.



DEIXEBRE | Mozas no ano 1979 aproximadamente.



DEIXEBRE | Equipa de fútbol de Deixebre no ascenso de 3ª a 2ª rexional.
Año 1998-99.

GÁNDARA

(San Miguel)

GÁNDARA

Fachada da igrexa parroquial de San Miguel en que se misturan os estilos barroco e neoclásico.
Finais do século XVIII.



GÁNDARA

Interior da igrexa e retábulo maior de trazos neoclásicos.





GÁNDARA

Cruceiro de granito rematado con imaxes da Piedade e Cristo crucificado.



GÁNDARA

O mullón do Trillo, o único da parroquia que moe na actualidade.



GÁNDARA

Esplanada para a construción da urbanización *Porto Avieira* vista desde o outro lado do Tambre.



GÁNDARA

Porto Avieira na actualidade.



GÁNDARA | Hórreo na aldea de Piñeirón.



GÁNDARA

Ramón Souto e Manuela Mosquera
con dous fillos en Bos Aires. Comezos
do século XX.

GÁNDARA

Ramón Souto Gómez emigrado en Bos Aires. Ano 1914 aproximadamente.



GÁNDARA

Manuel Souto e Benito Raña cumprindo o servizo militar en plena 1ª Guerra Mundial. Ano 1915 aproximadamente.





GÁNDARA

María Mosquera co seu fillo José.
Ano 1916.



GÁNDARA

Os irmáns Souto Mosquera no ano 1924.

GÁNDARA

O matrimonio Manuel Pereiro e María Luísa Ferro a principios dos anos 30.



GÁNDARA | Descargando leña na casa de Carrillo. Anos 50.



GÁNDARA | Outro momento do labor.



GÁNDARA

Manuel Carrillo coa nena Ángeles Varela. Ano 1967.

MARZOA
(San Martiño)

MARZOA

Fachada da igrexa parroquial de San Martiño.



MARZOA

Imaxe de San Pedro en pedra policromada situada nun lateral da igrexa. Século XV.





MARZOA

Virxe orante no cruceiro tallado en 1875.



MARZOA | Xardín e Casa Grande dos Sánchez-Somoza. Século XVIII.

MARZOA

Escudo ornamental da familia Sánchez-Somoza no panteón familiar do cemiterio parroquial.



MARZOA

Escudo de armas no frontón de entrada da casa dos Sánchez-Somoza.





MARZOA | Fragmentos de distintos muíños castrexos atopados no Castro de Marzo.



MARZOA | A casa de Bastián, en Recouso, que foi residencia de campo dos Xesuítas de Compostela.



MARZOA | Hórreo da casa de Bastián.



MARZOA

O mullón da Grela, o único que se mantén en funcionamento da parroquia.



MARZOA | Maquía de Presedo, na Ponte Marzoa.



MARZOA | Represa construída no río Samo para alimentar a vella maquía de Lagares.

MARZOA

José María Sánchez-Somoza Arias, un dos donos da Casa Grande.



MARZOA

Genoveva Rodríguez Vázquez, na emigración en Bos Aires a principio de século.





MARZOA

Os irmáns María e Maximino Martínez no ano 1948.



MARZOA

Excursión de veciños da parroquia co padre Antonio Pallas López á praia de Razo. Ano 1954 aproximadamente.



MARZOA | Membros da familia Constante do Carballal durante a *Santa Misión* do ano 1957.



MARZOA | Veciños na *Misión* de 1957. Fotografía tomada desde a escola vella.



MARZOA

Veciños diante da igrexa nos anos 60.



MARZOA

Familia de Sánchez de Recouso na festa do Santo Antonio do ano 1962.



MARZOA | Primeira comunión de María Carneiro, María Boo, Encarnita Sánchez e Carmiña Liñeira co crego Diego Ríos Noya. Ano 1963 aproximadamente.



MARZOA | Emigrantes da parroquia en Munique, Alemaña. Ano 1968.



MARZOA | Malla na eira da casa de Miranda. Finais dos anos 60.



MARZOA | María Gómez Santos cos seus fillos.
Ano 1969 aproximadamente.



MARZOA | Primeiras comuñóns no ano 1970 aproximadamente.



MARZOA

Os mozos Secundino Mosquera, Ramiro Pazos e José Jarazo nunha romaría do ano 1972.



MARZOA | Bautizo de Ana Rey Pazos no ano 1974.

OROSO
(San Martiño)



OROSO | Cruceiro e igrexa parroquial de San Martiño.



OROSO

Retábulo central de estilo barroco. No centro, unha imaxe de San Martiño.



OROSO | Placa na fachada da igrexa alusiva aos falecidos do *Bando Nacional* ou *Franquista* da Guerra Civil (1936-39).



OROSO

O cruceiro de Oroso, o máis importante de todo o concello, en que se observan un Cristo crucificado e unha Inmaculada sobre un capitel con catro imaxes. Século XVIII.



OROSO | Casa de Carril, empregada en tempos como escola e cartería.
Século XVIII.



OROSO | Exterior do muíño da Carricoba nos Mariñaos.



OROSO | Hórreo na casa de Vilares, en Oroso Pequeno.



OROSO

Jesusa Ferreiro coa súa filla Nieves Viqueira, veciñas de Vilacide, no ano 1926 aproximadamente.

OROSO

José María Dono Rial, *O Cubano*, nun retrato feito en Cuba nos anos 20 aproximadamente.



OROSO

Jesús Regueiro Varela, veciño de Vilalbarro, facendo o servizo militar en Marrocos. Principios dos anos 30.





OROSO

Dolores Dono e María Brea nunha fotografía tomada en Ordes no ano 1954 aproximadamente.



OROSO

Dámaso Ferreiro á beira da estrada xeral. Na dereita da foto vese parte do *monumento aos caídos*. Ano 1957.

OROSO

Transatlántico no porto da Coruña carregado de emigrantes a América, entre eles a parella Lola Dono e Hermenegildo Rodríguez. Ano 1957.



OROSO | Coche de liña que circulou durante os anos 50 e 60.



OROSO | Primeira comunión de nenos co padre Don Antonio.
Ano 1961 aproximadamente.



OROSO | Excursión de nenos da parroquia á Illa de Arousa.
Ano 1962 aproximadamente.

OROSO

O padre Manuel Otero Rodríguez na súa ordenación acompañado dos padriños. A ordenación dun veciño da parroquia constituía todo un acontecemento festivo-relixioso. Ano 1962.



OROSO | Nenas de primeira comunión co padre Don Antonio. Ano 1963.



OROSO | Carmen Dono Mirás, veciña dos Mariñaos, coas vacas á corda.
Mediados dos anos 60.



OROSO | Castiñeiro e Campo de Barreiro, espazo de descanso e lecer xa
desaparecido. Anos 60.

PASARELOS
(San Román)



PASARELOS | Fachada da igrexa parroquial de San Román.



PASARELOS | Retábulo central de estilo neoclásico. No centro, unha imaxe de *San Romao Grande*.



PASARELOS

Talla de *San Román Pequeno*, protagonista dun rito ancestral para sanar persoas e animais, tirar o mal de ollo, a sombra, etc.



PASARELOS | Hórreo na aldea de San Román de Abaixo.

PASARELOS

A Peneda da Hedra, tamén chamada *casa do zapateiro chorico*, na ribeira do Tambre.



PASARELOS

Juan Iglesias Barreiro e un amigo no servizo militar. Anos 30.





1

2



PASARELOS

- 1 As irmáns Eugenia e Josefina García Mirás acompañadas de varios membros da banda da Grabanxa na festa de San Mamede. Anos 40.
- 2 Eugenia García Mirás e un veciño na feira da Foca. Ano 1943.



PASARELOS

José Blanco Mañá e a súa muller María Maroño. José Blanco é autor dun manuscrito inédito sobre lendas locais, entre outros asuntos. Anos 40.



PASARELOS

Membros da familia Barral de Bran e San Román unidos nunha malla. Principios dos anos 50.



PASARELOS

Veciñas de Calvente, Anxos e San Román facendo o *servizo social* no Cachopal. Ano 1966 aproximadamente.



PASARELOS

Mozas de San Román e de Anxos nunha romaría. Ano 1966 aproximadamente.



PASARELOS

Enrique Pereiro Méndez na escola de Pasarelos.
Curso 1966-67.



PASARELOS

Confirmacións de veciños de Calvente, San Mamede e Pasarelos. Ano 1971 aproximadamente.



PASARELOS

Limpendo o trigo na casa de Bouzas en San Román de Arriba. Ano 1979 aproximadamente.



PASARELOS

José López Ramos, sacristán desde o Nadal de 1974. No seu brazo sostén unha imaxe de San Román Pequeno.

SENRA
(*Santa Eulalia*)

SENRA

Igrexa parroquial de Santa *Eulalia*, originalmente románica (S. XII) e reformada no ano 1740.



SENRA

Pormenor da fachada cunha imaxe de Santa Baia ou *Eulalia* e inscrición do século XVIII no lintel.





SENRA

Retábulo principal de estilo barroco ricamente ornamentado.



SENRA | Escudo de armas dos Moscoso no alto da cabeceira da igrexa.

SENRA

Cruceiro con Virxe orante e Cristo crucificado en que destaca unha inscrición no pedestal do ano 1798.



SENRA | Edificio abandonado en que estivo a escola da Baiuca.



SENRA | Casa Grande ou do *Carralés* na aldea do Castro.



SENRA | Escudo na *Casa do Vinculeiro* en Vilares.

SENRA

Muíño dos Colgadoiros no Campo da Carreira. Forma parte dun interesante conxunto de once no Rego do Muíño, que desemboca no Tambre.



SENRA

Inferno do muíño dos Colgadoiros en que se observan a mesa e o rodicio horizontal.





SENRA | Área recreativa á beira do Samo na Ponte Arderiz.



SENRA | Hórreo na casa de Suárez na aldea do Viñán.



SENRA

Primeiras comuñóns na casa de Eduardo Veiras e Manuela García. Comezos do século XX.



SENRA

Gaspar Regueiro Castromil fotografado en 1916 en Melilla. A súa morte, vítima dun asalto en 1942, foi moi soada en toda a comarca.



SENRA | Lino Paderne e Andrés do Xabel fotografados nos anos 20.



SENRA

O matrimonio Ramón Ferreiro e Concepción Iglesias, na Ponte Arderiz cos seus 11 fillos. Ano 1941 aproximadamente.

SENRA

Carmen Regueiro cos seus fillos María Natividad e Eladio Mosquera, nunha fotografía de Ksado. Ano 1942 aproximadamente.



SENRA

Membros da familia Rey do lugar da Igrexa. Ano 1944 aproximadamente.





SENRA | Banda de música de Senra na festa de San Cristobo de Enfesta. Ano 1952.



SENRA | Os irmáns Germán e Maruja Rey coa parella de bois á corda. Finais dos anos 50.



SENRA

Membros da familia Veiras, de Couso, de xantar na Santa Bárbara. Ano 1960 aproximadamente.



SENRA

Primeiras comuñóns na igrexa parroquial. Ano 1963.



SENRA | Manuel Gómez Souto, de Vilares, con membros da súa familia o día da festa de Santa Bárbara. Ano 1964.



SENRA | Banda de música de Senra na festa da Barciela. Ano 1964.



SENRA | Manuel Ferreiro, o *capador de Arderiz*, no centro, coa súa muller Natividad Mosquera. Ano 1973.



SENRA | Capando. Ano 1972.



SENRA | Malla na aldea da Torre no ano 1975 aproximadamente.



SENRA | Unha das formacións do Grupo Folclórico *Buxos Verdes* no ano 1990 aproximadamente.



SENRA | Agrupación deportiva *Santa Eulalia de Senra* que chegou a participar durante tres anos na *Liga da Amistade* de Santiago. Ano 1990-91.



SENRA | Actuación da Coral Polifónica *Santa Eulalia de Senra* na casa da cultura de Ordes. Ano 2000 aproximadamente.



SENRA | Severino Paderne López, o cesteiro do Xabel, nunha fotografía recente.

TRASMONTE
(Santo Estevo)

TRASMONTE

Fachada da igrexa parroquial de Santo Estevo. Século XVIII.



TRASMONTE

Retábulo maior do século XVIII con profusa decoración presidido pola imaxe de Santo Estevo.



TRASMONTE

Imaxe de pedra que representa posiblemente a Santo Estevo no cume do tellado da igrexa.



TRASMONTE

Cruceiro do ano 1740 en que se representan Cristo crucificado e unha Virxe orante sobre un capitel coa imaxe de San Francisco.

TRASMONTE

Ermida e cruceiro de San Román. No cruceiro realizase un antigo rito que sana o reumatismo ou o *mal dos ósos*.



TRASMONTE | Retábulo da ermida presidido por San Román.



TRASMONTE | Meta ou parte inferior dun muíño de man castrexo atopado na Eira do Castro.



TRASMONTE | Escudo pertencente á derruída casa *do Ginzo* en Rial.

TRASMONTE

Interior do muiño da Ribeira, próximo á aldea da Costa, restaurado no ano 1996.



TRASMONTE | Muiño de Vigo ou do rego Tellado, próximo á aldea da Costa.



TRASMONTE

Hórreo da casa de Villaverde, na aldea da Costa, procedente da casa dos Rapelas de Deixebre.



TRASMONTE | Estación ferroviaria da Garga situada nun tramo de vía abandonado.

TRASMONTE

Dolores Iglesias Quintáns posando co seu fillo Enrique. Ano 1925.



TRASMONTE

Dous matrimonios fotografiados co habitual pano de fondo simulando un barco. Ano 1934 aproximadamente.





TRASMONTE

José Casas e Juan Viqueira na época da Guerra Civil.



TRASMONTE

Grupo de soldados na época da Guerra Civil. Entre eles, José Casas Iglesias.

TRASMONTE

As nenas Herminda e María Casas Iglesias no ano 1938.



1



2

TRASMONTE

1 A familia Casas na romaría do San Román.
Ano 1948 aproximadamente.

2 Grupo de mozas, entre elas, Herminda Casas e María Pena.
Principios dos anos 50.



TRASMONTE

Grupo de emigrantes de Trasmonte en Caracas, Venezuela. Año 1958 aproximadamente.



TRASMONTE

Casamento de María Casas Iglesias e José Pena Fraga. Año 1961.



TRASMONTE | Grupo de amigos na romaría do San Román.
Ano 1962 aproximadamente.



TRASMONTE | Mozos de Trasmonte e arredores ao pé da estrada xeral. Ano 1965 aproximadamente.



TRASMONTE

Dolores Iglesias Quintáns na feira de Santiago. Principios dos anos 70.

VILARROMARIZ
(San Tomé)



VILARROMARIZ | Igrexa parroquial de San Tomé, construción recente que aproveita a espadana e as imaxes da igrexa anterior.



VILARROMARIZ | Imaxe de San Roque no interior da igrexa.



VILARROMARIZ

Simples cruceiro de granito no campo da festa.



VILARROMARIZ

Lápida con escudo e inscrición no recinto do igrexario. Actualmente cumpre a función de mesa de oficios.



VILARROMARIZ

Escudo dos Moscoso ou Mosqueira da casa de Varela, na aldea de Gadamil.



VILARROMARIZ

Hórreo da casa de José García na aldea de Vilarelle.



VILARROMARIZ

Neno posando coa súa bisavoa diante da cámara da minuta. Comezos do século XX.



VILARROMARIZ

As mozas Isolina e Concha nunha romaría. Finais dos anos 50.



VILARROMARIZ | Camilo e Isolina na festa ofrecida polo padre despois da súa primeira misa de ordenado. Finais dos anos 80.



VILARROMARIZ | Familiares de Constantino Rey e Manuela Gómez co padre Farto. Finais dos anos 50.



VILARROMARIZ

Mozas de romaría.
Ano 1956 aproximadamente.



VILARROMARIZ

A freira María Santos en Colombia, no
50º aniversario da súa vida relixiosa.
Ano 1967.



VILARROMARIZ | Excursión dos veciños de Vilarromariz á Illa da Toxa.



VILARROMARIZ | Casamento de María Rey Louzao.

FONTES FOTOGRÁFICAS

Arquivo da A.C. Obradoiro da História

Foto-Vídeo Antonio (Sigüeiro)

Foto De La Torre (Sigüeiro)

Foto-Vídeo Ramón Regueiro (Sigüeiro)

Foto Vereia (Anxos-Oroso)

Foto Silvia (Sigüeiro)

Riveira Fotógrafos (Ordes)

Fotografía Rodríguez (Lavacolla)

Fotos Santiso (Santiago)

Foto Nova (A Coruña)

Foto Novio (Betanzos)

Foto Órdenes (Ordes)

AGRADECEMENTOS

Manuel Barreiro Viqueira
Manuel Beis Franqueiro
Ramón Blanco Veiras
José Calvo Rey
Miguel Calvo Rial
Jaime Carneiro Uzal
María P. Carneiro Uzal
Manuel Carnota Gómez
M. Carmen Carrillo Vieites
Teresa Casas Cores
Delia Casas Gende
Xavier Castro Erroteta
Mercedes Castro Ramos
José Cendal Raña
M. Dolores Cores Liste
Perfecto Cores Vázquez
Lola Dono Mirás
Amancio Espiñeira Pellit
M. Elena Espiñeira Raña
Jesús Fernández Blanco
Francisco Fernández Patiño
Xan Ferreiro Boquete
Eladio Ferreiro Mosquera
M. Concepción Ferreiro Muíño
Dámaso Ferreiro Rodríguez
Josefina Francos Santos
Ana Iglesias Ares
Evangalina Iglesias Barral
José Jarazo Gómez
Antonio Leira Piñeiro
J. Daniel Liste Moscoso
José López Ramos
Maximino Martínez Rey
Eusebio Martínez Vázquez
Isabel Mejuto Canabal
M. Montserrat Míguez Platas

Fernando Miranda García
M. Natividad Mosquera Regueiro
J. Manuel Mosquera Uzal
Eugenio Neira García
Carlos Noya Martínez
Manuel Otero Couselo
Florinda Otero Mosquera
Severino Paderne López
Jesús M. Pedreira Mirás
Enrique Pereiro Méndez
Begoña Pérez Feixóo
Manuel Porto Rivadas
Vanessa Reboredo Fraga
Manuel Reboredo Villaverde
María Reboredo Viqueira
Isolina Rey Gómez
Ana Rey Pazos
Manuel Rico Bermúdez
Félix Rodríguez Vieites
Pilar Sánchez Reboredo
José Seoane Mirás
Chus Souto Alvedro
Josefa Souto Mosquera
Antonio Souto Muras
Manuel Souto Paderne
Jesús Suárez Regueiro
Rufino Varela Mosquera
Eduardo Veiras Rey
Beatriz Veiras Souto
Manuela Vieites Sabell
Carmen Vilares Míguez
M. Carmen Villares Sánchez
Jaime Villaverde Rodríguez
José Viqueira Blanco
Nieves Viqueira Ferreiro

